

Archivio
monografico
ARTE ITALIANA

Merenda Tania

Pittrice



In copertina, "Lumen Vitae" - 2013 - olio su tela - cm 70x120

Tania Merenda, artista visiva, pittrice e curatrice italiana, con una carriera radicata principalmente a Napoli. Vive ed opera a Marano di Napoli (NA).

Artista e docente di discipline pittoriche è conosciuta per il suo **stile figurativo** e per il suo lavoro accademico e critico. **Nell'arte pittorica** si dedica principalmente alla ritrattistica. Le sue opere uniscono una forte ricerca espressiva e figurativa alle tecniche classiche.

L'artista **Tania Merenda** nel suo studio



Studio dell'artista **Tania Merenda** (fotografia scattata dal fotografo Aldo Cicellyn).



Un esempio importante del suo lavoro sacro è il quadro realizzato nel 2021 dedicato a [Santa Caterina Volpicelli](#), custodito a Napoli.

Ha lavorato come **curatrice** per mostre ed eventi d'arte contemporanea (ad esempio al Fuorifestival di Pesaro), ha scritto testi critici per altri artisti, promuovendo progetti legati alla videoarte e alla fotografia. Nel campo dell'**editoria**: è co-autrice e curatrice di pubblicazioni d'arte, come il volume "Elena Castiglia. Componenti votivi" (Douglas Edizioni).

INTRODUZIONE ALL'ARTE PITTORICA DI **TANIA MERENDA**

Tania Merenda realizza opere ad altissimo impatto visivo ed emotivo, sono molto espressive, ricche di un disegno dettagliato impreziosito da particolarità cromatiche dove luce e colore si sovrappongono generando luci ed ombre che donano fascino a tutta la composizione.

Tania Merenda decostruisce l'immagine utilizzando un uso combinato di linguaggi artistici, il ritratto diventa da ammirare e da analizzare, è espressione di un vissuto travagliato, di cambiamento e di trasformazione.

L'arte per l'**artista** è il mezzo ideale per raccontare l'esistenza, l'esperienza della vita dove convergono gioie, riflessioni e dolori.

PRESENTAZIONE CRITICA ALL'ARTISTA **TANIA MERENDA** A CURA DELL'ARCHIVIO MONOGRAFICO DELL'ARTE ITALIANA

Tania Merenda esplora la realtà attraverso la figura, il disegno è ben curato, i contorni incisivi, il tratto scuro evidenzia graffiti, segni che animano con freschezza tutta la composizione donando equilibrio. L'opera è avvolta da scie velate di malinconia, dove affiorano ricordi e riflessioni, l'osservatore analizza i dettagli scrutando l'essenziale di tutta l'opera. Il viso ed il corpo della figura evidenziano ritratti sognanti, delicati, di eleganza raffinata e talvolta delineati con dinamicità di gesto.

L'artista **Tania Merenda** realizza anche sanguigne dove crea effetti e volumetrie attraverso il chiaroscuro. Nella pittura l'unione di diverse tecniche arricchisce il suo disegno grafico di velature cromatiche e luminose.

Il soggetto principale è realizzato con maestria tecnica, la figura è proporzionata, sono ben visibili i tratti somatici che sono rappresentati per evidenziare un'espressione intima, naturale, dove emergono sensazioni ed emozioni.

La figura è circondata da pareti neutre, l'**artista** alterna il colore bianco e grigio come se volesse rappresentare la luce ed il buio, il bianco associato alla perfezione, alla purezza spirituale mentre il grigio è il legante tra luce e buio, è simbolo di riflessione.

La **pittrice** spesso utilizza come supporto la carta come segno di sperimentazione per associare tecniche pittoriche e segni grafici diversi, la carta diventa simbolo di libertà per poter esprimere attitudini e poetiche diverse. La figura è dinamica, la cifra espressiva dell'opera è realizzata con equilibrio tra segno e colore, la gestualità è interessante e crea un grande senso di libertà.

Nelle opere di **Tania Merenda** si evince lo spazio, la luminosità del luogo ed il silenzio della figura, attraverso una ricerca attenta la **pittrice** riconosce il valore della sperimentazione artistica.

Archivio Monografico dell'Arte Italiana - Giugno 2026

Le opere di **Tania Merenda** sono esposte in mostre d'arte, personali e collettive, in diverse città italiane. Fanno parte di collezioni private e pubbliche, dall'anno 2013 le opere di **Tania Merenda** fanno parte della collezione d'arte "Caggiano".

Il presidente dell'Archivio Monografico dell'Arte Italiana, Michele Maione, nello studio dell'artista **Tania Merenda**



PRINCIPALI MOSTRE

2021 - Partecipa alla raccolta "Dante 700 – LA Divina Commedia", pubblicata della casa editrice indipendente "Douglas Edizioni".

2017 - **Collettiva** "Dialoghi" Centro culturale "l'Approdo" Avellino, a cura di Vittorio Saldutti.
- Personale "Diario di un'esperienza comune" Galleria WeSpace Napoli.

2014 - **Collettiva** "A Tua immagine" Galleria "L'approdo" Avellino - "Studio 21Art Gallery" Salerno.

2013/ 2014 - **Collettiva** "Dark Green Bright Green" Palazzo incontro Roma e studio Mo.C.A. Roma, a cura di Massimo Caggiano per un progetto di Francesco Rutelli.

2013 - **Collettiva** "San Francesco e i luoghi del suo cammino" Napoli a cura di Massimo Caggiano.
- **Collettiva** "Percorsi Sensoriali" Tunnel Borbonico Napoli.
- **Collettiva** "Wom.B" Roma, studio M.O.C.A a cura di Massimo Caggiano.

2012 - **Collettiva** "VE.NA" vera napoletanità, indagine sulla nuova figurazione in Campania.

2011 - CURATRICE ARTISTICA IV Biennale Giovani Artisti Campani.

2008 - Organizzatrice III BIENNALE GIOVANI ARTISTI CAMPANI.

2006 - **57*edizione Premio Michetti su invito di Philippe Daverio.**

- Gruppo di supporto per la tappa campana della mostra "13x17" presso la Chiesa S.Severo al Pendino Napoli a cura di Philippe Daverio e Jan Blancheart.
- **Collettiva** Biennale giovani artisti campani.

2005 - **Collettiva "Progetto esserci, Padiglione Italia" Venezia Philippe Daverio**

- "Una rosa per Io c'è" mostra-asta promossa dalla Fondazione Massimo Leone - Marianna Troise.

2004 - Biennale giovani artisti Campani. Testo critico a cura di Massimo Bignardi.

- **Collettiva** galleria "Spazio Arte" a cura di Luigi Giovinazzo.

2003 - **Collettiva** Arteria "Korper/leib" col patrocinio del comune di Napoli -Assessorato all'ambiente e alle politiche giovanili,in collaborazione con l'associazione "Art'è" S. Severo al Pendino Napoli. Introduzione prof.ssa Patrizia Lovato;

2002 - “Territori” Collettiva promossa dal comune di Napoli, Assessorato alla cultura.

- Costantinopoli, Nuove creatività in Campania RIPE'02 a cura di Massimo Bignardi.

- Collettiva Arteria “Il banchetto del bizzarro” Chiesa S. Severo al Pendino testo critico a cura di Marco Di Capua, nota di Gianni Pisani.

2001 - Premio Piazza Bellini.

- Collettiva “Altri corpi altri spazi” a cura di Marco di Capua con l'Accademia di Belle Arti di Napoli.

- Collettiva “Ottopergio” Matelda Balatresi, Rosa Panaro, Rosaria Matarese presentano giovani artiste alla galleria Spazio Arte di Napoli.

- Collettiva Arteria “Delictum” alla galleria “Approdo” di Avellino. Testo critico a cura di Massimo Bignardi, nota di Gianni Pisani.

2000 - Assieme ad altri studenti dell'Accademia di Belle Arti di Napoli fonda il gruppo artistico “Arteria” con l'intento di promuovere l'arte sul territorio campano.

- Collettiva “Interscambio Culturale” in collaborazione con l'Associazione artistica ONIROI, la partecipazione della FAO.

1999 - Assieme alla Bottega Pisani partecipa al progetto “Ristrutturazione Teatro Garibaldi di S..Maria Capua Vetere.

- Entra a far parte del progetto “Bottega Pisani” promosso da Gianni Pisani , collaborando alla realizzazione della mostra “La storia del lupo”.

Tutte le opere dell'artista **Tania Merenda** catalogate nel nostro Archivio sono disponibili.

L'Archivio Monografico dell'Arte Italiana è a Vostra disposizione per farvi visionare le opere dell'artista.

Potete contattare la segreteria dell'Archivio, info@arteitaliana.net

Su richiesta siamo in grado anche di mettervi in contatto direttamente con l'artista.

N.B. : Tutte le opere sono pezzi unici.

Le quotazioni dell'artista partono da un minimo di euro 600,00/1.000,00 a salire.
(Opere codice 1 - 2026)

"Lumen Vitae" - 2013 - olio su tela - cm 70x120



"Ho uno scarabocchio nel petto e non riesco a " - 2016 - mista su carta - cm 34x48



"Ti estirpo" - 2016 - mista su carta - cm 33x24



"Io non ho che queste mani" - 2016 - mista su carta - cm 33x24



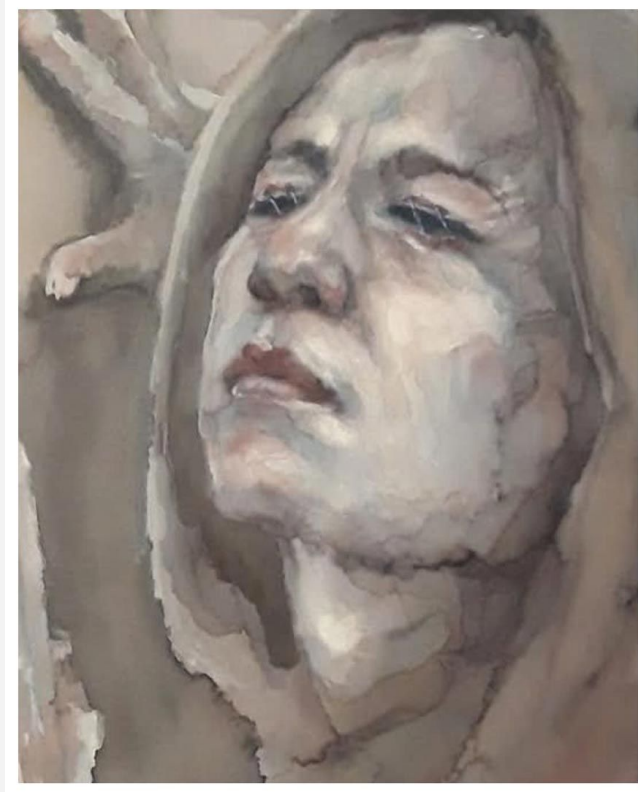
"Pezzi di me" - 2016 - mista su carta - cm 78x157



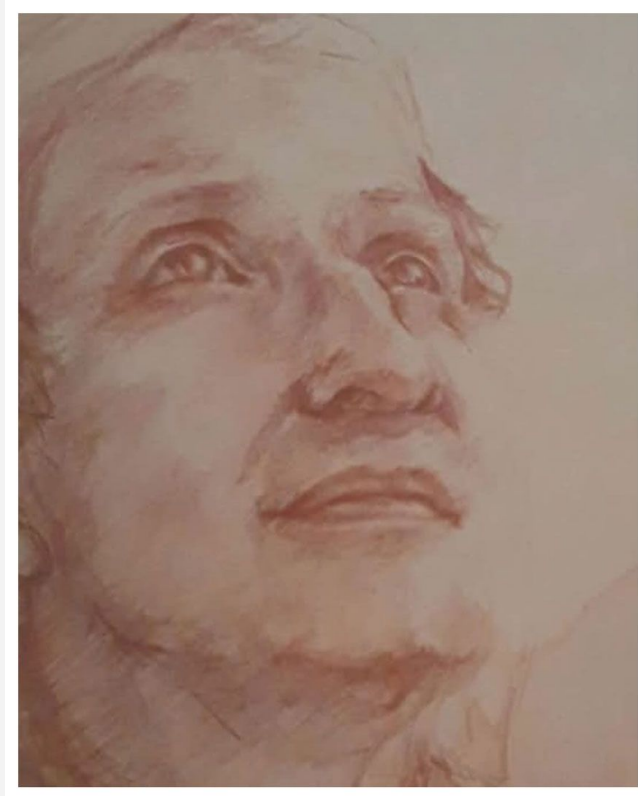
"Inferno. canto XXXIII - Ugolino" - 2021 - cartoncino su carta - cm 35x50



"Purgatorio. canto XIII -Gli invidiosi" - 2021 - mista su cartoncino - cm 35x50



"Paradiso. Canto XIV. La Luce di Dante" - 2021 - sanguigna su carta - cm 35x50



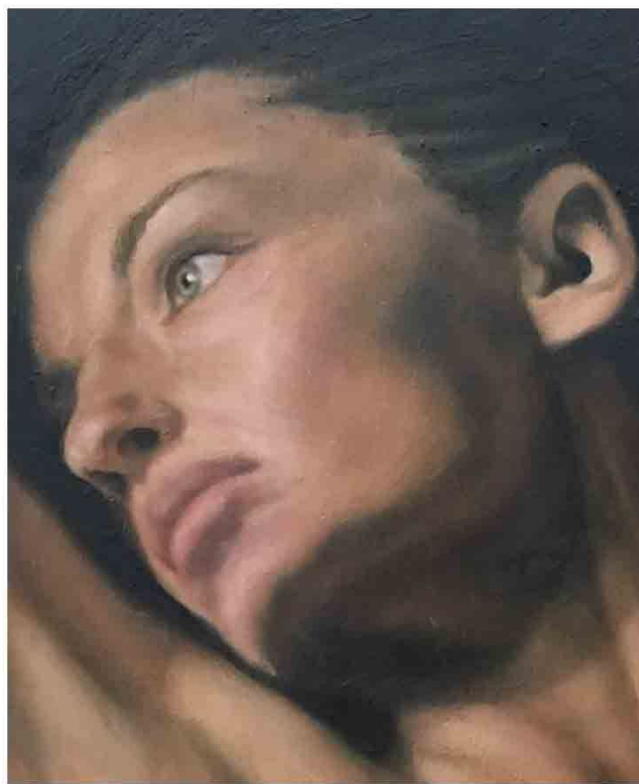
"Chloe sorride" - 2014 - olio su tela - cm 70x60



"Solve" - 2015 - olio su tela - cm 100x100



"Altrove - studio di donna" - 2021 - olio su tavola - cm 28x38

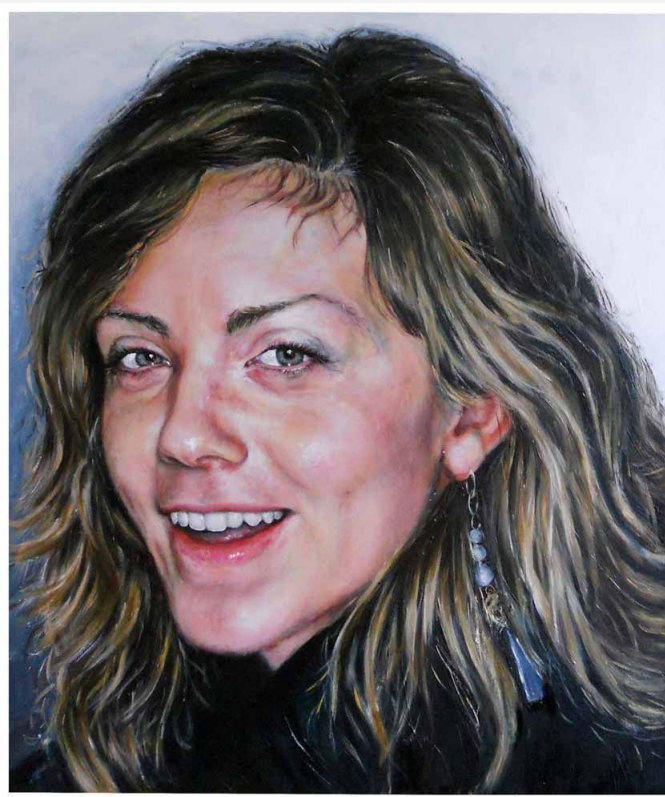


"Studio di nudo dal vero" - 2020 - olio su tavola - cm 57x25



Archivio
monografico
ARTE ITALIANA

"Chloe sorride" - 2014 - olio su tela - cm 70x60



Archivio Monografico dell'Arte Italiana
[+39 334.1536620](tel:+393341536620) - info@arteitaliana.net - - www.arteitaliana.net