

**Archivio**  
monografico  
**ARTE ITALIANA**

**Fabbi Paolo**

**Pittore**



**In copertina, "Neve sul Delta del Po" - 1998 - olio su tavola - cm 50x70**

**Paolo Fabbri**, pittore, grafico, miniaturista nasce a Saletta di Copparo (FE) il 10 febbraio 1919, scomparso nel 2017 all'età di 98 anni. Dopo la sua scomparsa è la figlia che si dedica alla continua promozione delle sue opere attraverso esposizioni d'arte e pubblicazioni. **Paolo Fabbri** artista elogiato dal mondo dell'arte contemporanea a 360° per poi essere dimenticato dagli "esperti del settore", la pubblicazione di oggi vuole rappresentare un omaggio all'artista Paolo Fabbri, uomo impegnato nella vita artistica ma che deve essere ricordato anche per la sua vita di uomo onesto ed altruista, la sua personalità vive nelle sue opere d'arte che continuano ad abbagliare il mondo del collezionismo artistico internazionale.

L'artista **PAOLO FABBRI (1919/2017)** nel suo studio



Artista conosciuto ed affermato nel panorama artistico internazionale dell'arte contemporanea, Paolo Fabbri è stato invitato a 300 MOSTRE NAZIONALI ed INTERNAZIONALI. Ha allestito cinquanta personali in prestigiose gallerie, confezionando una sessantina di PREMI internazionali e circa 200 nazionali.

Il suo NOME configura in numerose antologie e dizionari d'arte. Articoli e recensioni delle sue opere sono apparsi in diverse riviste d'arte e di cultura e su importanti giornali quotidiani. Sue opere si trovano in collezioni pubbliche e private in Italia e all'estero.



## INTRODUZIONE ALL'ARTE DELL'ARTISTA PAOLO FABBRI

Un momento per ricordare l'artista, un attimo che vuole essere di riflessione e di ammirazione per il suo operato artistico, **Paolo Fabbri** è pittore caratteristico che ha trasmesso un'esplosione di energia e di colori attraverso la sua innata creatività, il suo ingegno artistico, la ricerca cromatica e la sua maestria tecnica sperimentata e continuamente ricercata. La scelta pittorica di **Paolo Fabbri** giunge alla rappresentazione raffinata, unica e ricca di gioia, della vita e dei suoi segreti, reali e spirituali. Le sue opere donano una visione ariosa di momenti particolari che diventano inno di colori festosi e un grido di libertà all'esistenza. Il suo studio d'artista è un luogo magico ed incantato, ricco di tubetti di colori ancora aperti, gli oggetti a cui era legato, le tele e le tavole, il cavalletto, sono strumenti che ricordano la sua manifestazione artistica e che vivono continuamente in tutta la sua opera d'arte.

**Paolo Fabbri** era una persona ricca di cultura e conoscenza, una saggezza limpida vive nelle sue opere che raccontano la vita quotidiana, semplice ed umile, e che esaltano la visione paesaggistica in una

meravigliosa forma di vita.

“Neve sul Po” - 1984 - olio - cm 25x35 - collezione privata - opera premiata e pubblicata su riviste d'arte.



#### Biografia - Eventi importanti

Fin da piccolo dimostra una notevole propensione per il disegno e la pittura, studia da autodidatta i grandi artisti del passato frequentando corsi di disegno. Nel 1945 l'artista Paolo Fabbri aderisce al C.A.D. circolo di artisti dilettanti fondato dal pittore Franco Morelli di cui l'artista Paolo Fabbri è stato presidente. Attraverso le mostre organizzate da questo circolo il giovane pittore ha potuto esporre le sue opere fino all'anno 1956, anno in cui l'artista ha iniziato ad allestire mostre personali a Ferrara e in altre città italiane. Nel 1958 **Paolo Fabbri** ha dipinto l'opera “Micro-paesaggio Padano” considerato all'epoca il dipinto più piccolo del mondo realizzato ad olio, mm 12x8 opera dipinta con il pennello ad una sola setola.



Nell'anno 1965 entra per invito come membro dell'Accademia de "I 500". Nello stesso anno **Paolo Fabbri** è nominato membro dell'International American di WASHINGTON, dell'Accademia internazionale di Paestum (SA) e dell'Accademia Tiberina di Roma.

Nella città di Ferrara, nel 1969 l'artista **Paolo Fabbri** ha FONDATO e DIRETTO per ventun anni una SCUOLA completamente GRATUITA di disegno e pittura dal nome “POMPOSIA” dei “liberi artisti ferraresi” con la collaborazione di alcuni pittori come Alfeo Capra (il pittore delle nebbie) ed Alfredo Filippini che hanno contribuito ad offrire agli artisti una valida ed esperta guida.

Nel 1973, con la collaborazione degli artisti ALFEO CAPRA, ALFREDO FILIPPINI ed altri, **Paolo Fabbri** ha partecipato alla FONDAZIONE "Associazione Italiana per la divulgazione dell'Arte."

Nel 1987 **Paolo Fabbri** è onorato con il titolo di DOCTOR OF ART della Universidad Interamericana e professore onorario d'arte alla scuola di storia dell'arte “Morandi” di Fidenza (PR).

Nel 1988 partecipa alla I Biennale internazionale di MALTA con i celebri artisti quali: Annigoni – Brindisi – Monachesi, ed altri illustri contemporanei e viene proclamato "ARTISTA ITALIANO A MALTA".

**Paolo Fabbri, 69 anni, ha ottenuto numerosi riconoscimenti portando su tela i paesaggi che ama**

## E' ferrarese "l'artista italiano a Malta"

Ha dipinto il quadro ad olio più piccolo del mondo

La serie degli artisti ferraresi che, contro ogni pronostico, questa volta, con Paolo Fabbri, è sempre e ancor più avvincente e convincente. Nato a Salenza di Copparo, vive e opera a Ferrara. Un'attività intensa e significativa, svolta altresì all'ingranaggio delle discipline pittoriche (Scuola d'arte "Pomposia"), profondamente spiritoso ed entusiasta. Spirito acuto di osservatore e ricercatore, nell'analisi e nel confronto, egli è senza alcuna dubbio voce autorevole nel campo della ritmica "stupore" desto, e calorosi gli echi di copioso, veniti da critica e pubblico, in Italia e all'estero. Consensi che ancora persistono all'indirizzo del pittore concittadino e della sua "meraviglia artistica". In tanti anni di autentica passione per il mondo dei colori, egli non s'è mai fatto tentare o influenzare dal proliferare di tante, troppe tendenze in voga in questi ultimi tempi. Fabbri è e rimane fedelmente legato al suo post-impressionismo, con il suo preciso, nitido e coerente, soffuso di candore e tenerezza.

Paolo Fabbri agisce nel solco di una tradizione storico-artistica dalle radici inconfondibilmente nostrane. Nella luce splendente, assoluta della dolce stagione, così come nell'atmosfera opaca di un autunno incipiente, si avverte, fresca e fervida, la carica umana dell'artista prosofo ad una ricerca non frammentaria di conoscenza, pienamente rispondente, quindi, a fermare e fissare i

Ha messo a segno qualcosa di collettivo, internazionale (America, Canada, Francia, Svizzera, Giappone, Spagna, ecc.) e 150 nel l'ambito nazionale. Quarant'otto le persone che hanno avuto il loro "egocentro" in Italia e all'estero. Innumerevoli i premi che sono stati assegnati. Pluria cademico dei più bei non ha ottenuto il premio e concorso "I maestri del colore" grandi artisti dal 1947 al 1987, indetto dall'Ente Nazionale Manifestazioni d'...

Nel 1963 l'artista allestisce una mostra personale a VENEZIA visitata dai professori dell'Accademia delle Belle Arti, tra i quali Cadorin e l'ottuagenario Guidi.

## Successo di Paolo Fabbri alla vernice di Venezia

La mostra del pittore concittadino visitata dai professori dell'Accademia delle Belle Arti della storica città lagunare

Vivo successo sta ottenendo in questi giorni a Venezia personale di un noto pittore concittadino. Si tratta dell'accademico Paolo Fabbri, membro de "e i 500" di Roma che ha già ottenuto successi a: Trieste, nella mostra città, Rovigo, Levice, nell'Attopiano d'Asiago, Monterosso, altre volte a Venezia, Monterosso (Cinque Terre); che ha esposto, inoltre, in mostre collettive: Interregionali, Interregionali, interregionali, regionali e provinciali, tenendo sempre egualità tra i migliori. Il prof. Fabbri, a quarantatré anni, può dirsi uno fra i maggiori pittori affermati in Italia per il suo realismo d'antica tradizione, fresco per colori e quasi pittoresco in mezzo al "irrazionalismo" contemporaneo gli ha procurato gli allori maggiori. La Vernice di Venezia che resterà aperta fino al sette giugno, gli sta procurando altre soddisfazioni. Alla «Galleria S. Stefano» moltissimi sono gli intenditori e i visitatori. Ci risulta, inoltre, che fra i grandi della pittura nazionale, che hanno visitato la mostra del Fabbri, sono apparsi: Cadorin e l'ottuagenario Guidi, ex insegnante di pittura presso l'Accademia delle Belle Arti di Venezia. Lo stesso Guidi, consultato con la dovuta modestia da Paolo Fabbri, si è congratulato con gli allori maggiori. In quanto al pregio dell'arte del Fabbri conviene ancora ricordare quanto ebbe a scrivere, nel 1989, il nostro collega Medini, con parole, per questo pittore, sempre attuali: «In tutte le opere di un colloquio diretto ma sincero e appassionato, di un atteggiamento reverente ma commosso dinanzi alla natura. Il valore dell'opera è espresso da colori caldi e vivi che si fondono con il segno che li racchiude e raggiunge in alcune pitture un particolare equilibrio, dove una struttura più nitida è unita ad una maggiore limpidezza di toni...».

Per i diversi meriti culturali ricevuti **Paolo Fabbri** è stato nominato "Professore d'arte" a Fidenza (PR) mentre, sempre per meriti, conseguì due lauree "Honoris causa" in Discipline Artistiche e fu nominato "socio Promotore dell'Unione Mondiale della Cultura".

## Laurea ad Honorem per Paolo Fabbri

Ferrara, ottobre

Si vanno sempre più facendo onore, sia in Italia che all'estero i membri dell'Associazione Italiana per la Divulgazione dell'Arte, l'Istituto Accademico Internazionale per la Cultura che patrocina la manifestazione di poesia «Giudizio Verità» per l'assegnazione dell'«Olivante d'Oro».

E' recente, infatti, che il cofondatore dell'«A.I.D.A. - I.A.I.C.» di Ferrara, il pittore Paolo Fabbri, illustratore di diritto in «Giudizio Verità» è stato insignito, su interessamento dell'Accademia Teatina per le Scienze, della laurea «Honoris Causa» nelle discipline artistiche da parte dell'Università Internazionale «Galileo Galilei» che fa capo all'Istituto Universitario «Bodkim» della Virginia (U.S.A.).

Paolo Fabbri, che di recente ha ottenuto anche la medaglia d'oro del premio di pittura «Primavera di Foggia», con i pittori Ada Berti Barutti e Alfeo Capra, conduce la scuola di pittura e disegno artistico di Ferrara «Pomposia». La sede di questa scuola è presso il Centro Pomposiano di San Benedetto, in corso Porta Po, 82 a Ferrara.

Le opere di **Paolo Fabbri** si trovano in Italia e all'estero, in collezioni pubbliche e private

- Museo Tre Archi di Araqua' Petrarca.
- Museo Internazionale dell'Immagine Postale, Belvedere Ostrense (Ancona).
- Pinacoteca Accademia di Pestum.
- Casa Romei, Ferrara.
- Palazzo Comunale di Recoaro Terme di Monterosso.
- Palazzo Comunale di Monterosso.
- Cassa di Risparmio, Ferrara.
- Cassa di Risoarmio, Roma.
- Accademia Gentium Pro Pace, Roma.

- Chiesa di San Gregorio, Ferrara.
- Chiesa parrocchiale di Mizzana (Fe).
- Ispettorica Salesiana , Milano.
- Monastero San Domenico, Ferrara.
- Monastero di Lagaimone, Parma.
- San Damiano, Assisi.
- Accademia di Mosca, Rettorato, Roma.
- Scuola Nazionale di Storia dell'Arte , Fidenza.
- Art Address Verlag Muller (Main) , West Germany.
- Collezione Annuario Comed, Torino.
- Editrice Civiltà' Brescia.
- Basilica di San Francesco, Ferrara.

Guarda il video delle opere di **Paolo Fabbri (1919/2017)** pubblicato su youtube.

**Critici d'arte e personalità importanti hanno recensito le opere di Paolo Fabbri**, anche la stampa gli ha dedicato numerose recensioni. Tra i critici d'arte segnaliamo: Anna Maria Baratto - Rino Boccaccini - Francesco Boneschi - Antonio Caggiano - Giorgio Mancini - Arturo Jannace - Lauro Manni - Carmine Manzi - Carlo Martin - Angioletta Masiero - Luciana Piroli - Ivo Prandin - Nello Punzo.

**Principali testate giornalistiche che hanno parlato dell'artista**: Corriere di Roma - Gazzetta Padovana - Il Gazzettino - Teleuropa - Ferrara - Delta Notizie News - L'Arco - Nuovi Orizzonti.

"Mattino d'autunno" - 1973 - olio su tavola - cm 35x45



## PRESENTAZIONE CRITICA ALL'ARTISTA **PAOLO FABBRI (1919/2017)** A CURA DELL'ARCHIVIO MONOGRAFICO DELL'ARTE ITALIANA

Artista moderno **Paolo Fabbri** è considerato uno dei maestri della pittura di paesaggio contemporaneo ed è oggetto di una lunga riscoperta della pittura moderna. **Paolo Fabbri** artista stimato in vita ed è stato tenuto in considerazione dalla critica d'arte e dagli esperti del settore. **Fabbri** ha consolidato la sua formazione ed ha affinato la sua ricerca pittorica nei confronti della natura diventando artista lirico e raffinato ed interprete della vita quotidiana dove emergono semplicità ed umiltà. Le opere raccontano la bellezza di un paesaggio ma anche situazioni reali dove emerge la figura rappresentata in maniera leggiadra, i corpi sembrano danzare sulle scie cromatiche rese evidenti dai colori vivaci e luminosi, dove evaporano sfumature interessanti che donano alla visione un'atmosfera sognante, idilliaca.

Gli effetti atmosferici ed il segno agreste e sereno dei suoi paesaggi evidenziano il bagaglio culturale dell'artista che ha posseduto la capacità di esaltare i suoi paesaggi con presenze come case, castelli, architetture, boschi, laghi, che aumentano l'impatto scenografico in tutta la composizione. Nelle sue opere Paolo Fabbri ha sperimentato una grande varietà di paesaggi: dalle vedute di campagna, ai dirupi di montagna, ai boschi, alle marine, tutti soggetti in cui l'**artista** ha saputo evidenziare la sua ricerca attenta ai dettagli, all'effetto e all'imprevedibilità. Uno stile caratteristico luminoso nella colorazione ed elegante nella composizione, tematiche che incontrano il gusto settecentesco e si arricchiscono con un gusto moderno che ha il compito di contemplare una natura armoniosa ed equilibrata.

Le visioni paesaggistiche dell'**artista** sembrano rivolgersi ad una presenza spirituale, una ricerca interiore di colori e luci che rivolge la sua attenzione verso la scoperta di un mondo interiore. Pittura e spiritualità si fondono nell'opera di **Paolo Fabbri**, la natura fantastica e quotidiana è resa limpida e chiara, i particolari descritti si diffondono nella luce fioca. Gli alberi, le campagne, le marine crescono in una vegetazione folta, la natura sembra vivere un incontro romantico tra terra e cielo attraversato da nubi bianche, grigie, rosa, un cielo che trasmette calma e serenità.

**Paolo Fabbri** ha conquistato negli anni un'espressione artistica di altissimo livello, dove qualità e fantasia esaltano ogni particolare in una veduta vissuta nel quotidiano. Gli inserti di vita quotidiana che l'artista ha disegnato nelle sue opere trasportano l'osservatore in una dimensione di pace e serenità, ed è così che una visione o un antico borgo offrono rifugio e sostegno ad un'esistenza articolata dai ritmi frenetici vissuti nella nostra società.

La natura rappresentata dall'artista **Paolo Fabbri** è sempre viva e felice, i colori sapientemente scelti e le pennellate morbide creano effetti straordinari sulla superficie pittorica rendendo la sua opera unica, intrigante e misteriosa, il taglio decisamente moderno delle sue opere è frutto della sua ampia cultura e saggezza personale.

Archivio Monografico dell'Arte Italiana - novembre 2023

## ANTOLOGIA CRITICA

“Il pittore **Paolo Fabbri** e la poesia del paesaggio padano” E’ il pittore dall’animo di poeta, che s’incanta dinanzi alla bellezza primitiva e genuina delle cose e riesce a trasportarle sulla tela facendo leva su di una grossa carica di umanità e di pensiero. Egli fissa senza tradire, coglie senza spogliare il cielo e la terra di quel loro messaggio che è racchiuso, prima ancora che nei colori, nella stessa atmosfera, nell’aria e nel respiro delle piante e delle cose. Una pittura, quella di Paolo Fabbri, fedele e coerente, che ai quadri dona una impronta per cui si distinguono ... . Nei lunghi anni della sua attività, la pennellata ha trovato modo per affinarsi, così che è diventata sempre più levigata, morbida, trasparente, da permettere la lettura nell’anima del paesaggio.”

Carmine Manzi

"Romagna solatia" - 1957 - olio su cartone - cm 40x50



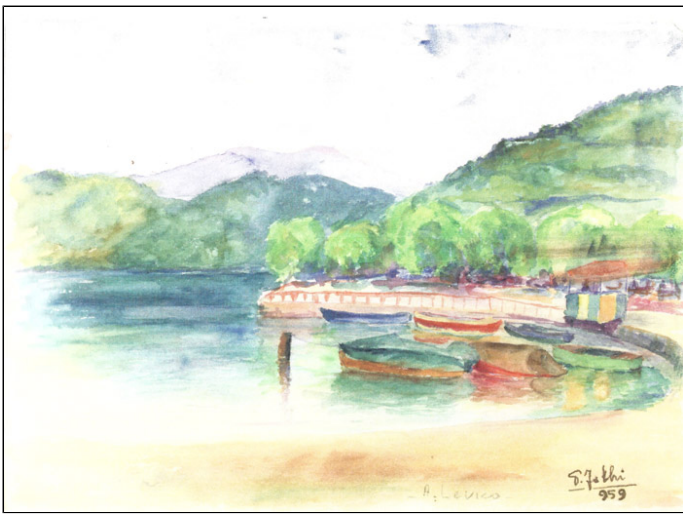
“Un paesaggio lirico” “... Si arriva a capire la sua vocazione di miniaturista, di maestro del pennello che ama riprodurre in spazi minimi, angusti, talora infinitesimali visioni paesaggistiche che, pur nell’esiguità della tela dipinta, nulla perdono della loro chiarezza e spicuità. ... Non si tratta solo di pazienza, è innegabile che ad essa si accompagnano doti come una grande tecnica, un sicuro mestiere, un dominio pressoché assoluti dei propri mezzi espressivi. .. Si potrebbe dire che il maestro Paolo Fabbri è il cantore, oltre che delle bellezze paesaggistiche e naturali della sua terra, anche di un mondo familiare fatto di stupori, di incanti, di trasalimenti. Questi ultimi possono essere determinati da un’improvvisa nevicata, dalle curiose trasformazioni subite dal paesaggio in seguito ad essa, oppure dall’osservazione delle bizzarre figure create dai panni stesi in una giornata ventosa. Sono scenette domestiche che in alcuni casi evocano suggestioni affini a quelle prodotte da certe liriche pascoliane. E’ un mondo ... dove poesia e realtà si incontrano e si fondono per dar luogo a creazioni dominate dalla verità e dalla bellezza, dalle goethiane Dichtung und Wahrheit.”

Lauro Manni - Ferrara - 1992

“Pittore di sincera umanità” “Sensibile ed affermato pittore, ..., tutte le sue opere, quelle di ieri e di oggi, spaziano in variegata soggettistica, recando ben impresso ed inconfondibile il segno dell’impegno e della professionalità. ... Una pittura la quale, pur dando respiro ad una costruzione tecnico-tematica moderna, sappia rispecchiare il solco fondamentale della tradizione classica. ... Osservatore attento e partecipe di quel processo evolutivo in linea coi tempi che cambiano. ...”

Rino Boccaccini - Delta Notizie News - 1991

"A Levico" - 1959 - acquarello



“Un poeta della tavolozza – il pittore Paolo Fabbri” “Paolo Fabbri racconta stando al di fuori dalle mode ricorrenti, e dando il segno di una capacità professionale fortemente rigorosa. Ottimi difatti sono le sue figurazioni boschive e nevose, dal sapore veristico e allo stesso tempo fiabesco. ... Il suo impianto classico-tradizionale fondato sul disegno visivo, fa trasparire venature di poesia crepuscolare. Stupendi sono i suoi alberi e campi innevati, e le sponde del Po come vene aperte, ... il lento fluire e soffrire dei giorni che se ne vanno per non tornare mai più. Ciò spiega il miracolo dei suoi formati a volte millimetrici. ... E nulla in lui è decorativo, poiché sente per linee dirette, essendo, prima che pittore, poeta, cantore del colore e del calore.”

Francesco Boneschi - Roma -1983

“Il discorso pittorico di Paolo Fabbri si traduce in una miriade ed intimistica predilezione per la natura, con la quale stabilire un rapporto di intesa e profonda emozionalità in una costante ricerca di valenze e valori universali. Il circostante ed, in particolar modo, l’ambiente costituiscono per l’autore una fonte inesauribile di motivazioni ed ispirazione, contraddistinte dall’autenticità del sentimento, con il quale sa cogliere tutta la poesia, la bellezza di un mondo che sa di miracoloso ... . Fabbri ha scelto un linguaggio espressivo estremamente chiaro e comunicativo, in un figurativismo teso e finalizzato alla trasmissione immediata delle più intense emozioni ... .”

Luciana Piroli

“Dipingere con il cuore” “ ... Pittore delicato, dall’impasto sapido ed attento con vasta esperienza, fonde la componente pittorica con quella poetica ed umana. L’ornamento suggestivo dei suoi orizzonti ... dà al soggetto suggestione e movimento con venature di candore dove la realtà naturale trova accenti veri, sia pure cangianti, ed in cui l’eternità della natura ha il sopravvento sulle forzature dell’invenzione e della fantasia. Un dipingere con il cuore dinanzi alla dimensione reale.”

Antonio Caggiano

"Ferrara - via delle Volte e torre di S. Paolo" - 1995 - olio su tavola - cm 40x30



“... Fabbri continua pienamente con convinzione e passione, ad amare la luce che tutto crea: forma, colore, linea, volume, così che le immagini nascono per pennellate composte sapientemente, ora con garbo, ora con passione, mai con violenza. E proprio per questo forse lo spettatore avverte che quei paesaggi non sono cristallizzati nel colore ormai secco ma lentamente scorrono con mutamenti impercettibili, suggeriti da un chiarore spezzato, da un vento leggero, dal gioco di un’onda o di una nuvola, da quei passi leggeri di umanità co-protagonista in tanto “plain air” .”

Anna Maria Baratto - Corriere di Roma - 1984

“Esiste in tutta l’arte di Paolo Fabbri ... una componente mistica che non abbiamo mai trascurato di porre in evidenza dal primo incontro con le sue opere. Persino in quella sua tecnica raffinata che gli consente fra l’altro l’esecuzione di micro-pitture dalle dimensioni irreali, sentimmo che si nascondeva una volontà misteriosa di cimentarsi con difficoltà non comuni quasi per isolarsi in un suo privatissimo mondo di meditazione. ...”

Giorgio Mancini - Teleuropa - maggio 1982

“Paolo Fabbri: la magia del colore” “... La pittura di Paolo Fabbri è un lungo itinerario verso le radici della terra padana e del sentimento che essa suscita nell’artista. I suoi sono colori levigati, aerei, forgiati con sincerità e sintonia con la propria anima. Popolati di pioppi, di casolari solitari, di campagna e di aie, di cieli dai tramonti fiabeschi, di nebbie impalpabili, i suoi paesaggi appaiono circondati da una luce meravigliosa: esprimono lo spirito dell’artista in forma simbolica. Per indurre a pensare, ad andare oltre la rappresentazione figurata, per riflettere sulla ‘storia’ umana, sulla simbiosi uomo-natura. Le opere di Fabbri sono un inno alla vita, un canto d’amore, sono pennellate di poesia, zampilli di armonia e freschezza. ...”

Angioletta Masiero - Rovigo

"Primo sole" - 1964 - olio su tavola - cm. 40x30



“Si ispira alla natura che nelle sue opere, sempre di autentica concretezza pittorica, pone sul piano della idealizzazione. E’ un maestro del tonalismo, equilibrato e pieno di sentimento che infonde nei bellissimi paesaggi, realizzati con prospettive cromatiche meravigliose, nei quali predomina la pianura sconfinata con cieli tersi e trasparenti o cupi e tormentati, con monti fuggenti alla distanza. E’ un artista semplice, spontaneo, romantico, che ad un ottima preparazione tecnica unisce una pronta e non comune sensibilità, per cui le opere ci rapiscono in un’atmosfera di sogni. ....”

Arturo Jannace - L’Arco - 1968, Benevento

“... Paolo Fabbri dipinge in modo ... libero e sincero, facendo sentire nel colore usato nei toni caldi quel sentimento tutto moderno che è la poesia del paesaggio, dei cieli, dei prati verdi, delle luminose spiagge con barche in secca e bianche vele all’orizzonte. ...”

Nello Punzo - Nuovi Orizzonti, 1964

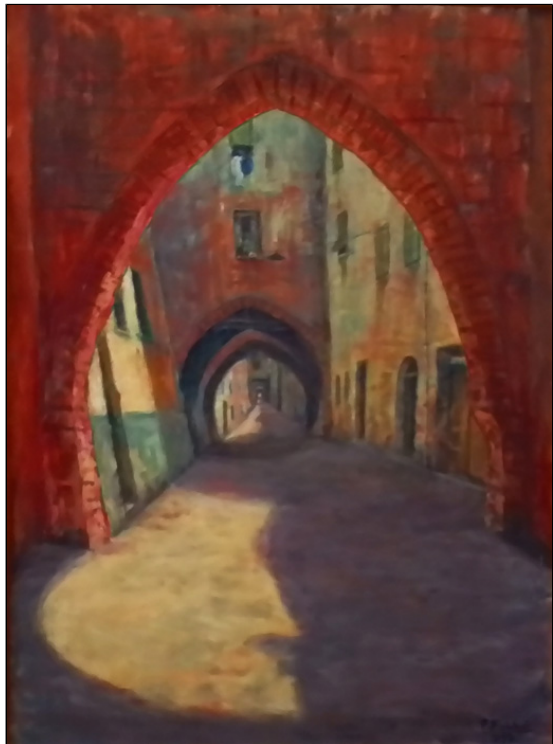
“La mostra di Fabbri è una degnissima tappa raggiunta da un artista che con il suo lavoro costante e meditato ha saputo emergere dai flutti della mediocrità, raggiungendo consensi di critica positiva... . Una mostra il cui livello artistico è di alto grado e che onora la stessa città di Rovigo che la mostra in parola ha ospitato.”

Carlo Martin - Gazzetta Padovana - 1961

“Dove il mezzo espressivo è più ostico, più difficile da padroneggiare ... il rigore del discorso affiora, ... quasi il pittore inviti lo spettatore ad aggiungervi qualcosa: le figure levitanti, sfuggenti e non complete sembra abbisognino di un nostro intervento: sono suggerite assai bene, cariche di atmosfera. ...”

Ivo Prandin - Il Gazzettino - 1961

"Via delle Volte" - 1955 - olio su cartone - cm 100x70



"Visione agreste" - 1946/1950 - olio su cartone - cm 43x33



"Ferrara, colori d'autunno in via Piozzoni" - 1996 - olio su tavola - cm 19,5x30



Il patrimonio artistico di **Paolo Fabbri** è ricco di premi e riconoscimenti, le sue opere sono conosciute ed apprezzate in tutto il mondo, si trovano in collezioni pubbliche e private, anche presso musei e chiese. **Paolo Fabbri** ha allestito più di 300 mostre esponendo in: ITALIA - FRANCIA - SPAGNA - SVIZZERA - BELGIO - INGHILTERRA - POLONIA - PORTOGALLO - UNGHERIA - PRINCIPATO DI MONACO - MALTA - U.S.A. - BRASILE - CANADA - KOREA - CINA - GIAPPONE.



2024 - **Paolo Fabbri** "Impressioni – retrospettiva di pittura" inaugurazione sabato 18 maggio 2024 alle ore 16:30 presentazione a cura della prof.ssa MARIA ELISABETTA FABBRI, presente il presidente dell'Archivio Monografico dell'Arte Italiana, Michele Maione, Sala Nemesio Orsatti, Pontelagoscuro (Ferrara). La mostra è curata e allestita dai soci della Pro Loco. 18 maggio/02 giugno 2024. Stampa giornalistica: [Cronaca Comune](#)

[Profilo artista Paolo Fabbri - SCHEDA](#)

**PAOLO FABBRI** è artista elogiato dal mondo dell'arte contemporanea a 360°, la sua personalità vive nelle sue opere d'arte.

NEMESO

# IMPRESSIONI

SALA NEMESIO ORSATTI  
PONTELAGOSCURO  
VIA DEL REGGIMENTO 4  
8 MAGGIO - 2 GIUGNO 2024

ORA DI APERTURA:  
LUN-SAB 16-18.30  
DOMENICA CHIUSO  
PER INFORMAZIONI  
TELEFONO 051.30315  
INGRESSO LIBRO

**PAOLO FABBRI**  
RETROSPETTIVA  
DI PITTURA

Inaugurazione:  
SABATO 18 MAGGIO ore 10.30  
Presideranno il curatore  
Paolo Maria Elisabetta Fabbri  
figlio del Maestro Paolo Fabbri

in collaborazione con:  
PRODOTTORE  
AVIS  
MUSEO NEMESIO ORSATTI

## Fabbri, le opere in mostra alla sala Orsatti

**Pontelagoscuro** In parete 20 dipinti. Gulinelli: «Dedicò la vita ai giovani»



**Assessore**  
Marco Gulinelli ha il dialogo alla cultura per il Comune di Ferrera

Ferrera tra le attività promosse dall'assessorato alla Cultura del Comune di Ferrera, vi è un'attenzione particolare alla promozione di eventi dedicati ad artisti ferraresi, in questo caso l'occasione è che la rassegna dedicata al pittore Paolo Fabbri. La manifestazione è curata dall'assessorato culturale del Comune di Ferrera, coordinato dall'assessore Marco Gulinelli alla presentazione della mostra "Espressioni" che si terrà nella sala Orsatti di Pontelagoscuro dal 18 maggio al 2 giugno.

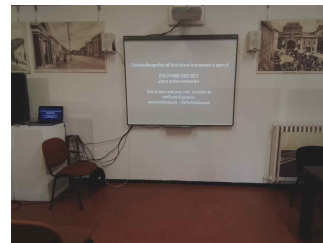
«Ringrazio la Pro Loco di Pontelagoscuro - ha esordito - per l'attività culturale che svolge e non solo a favore della frazione ma di tutta la città e naturalmente la figlia

dell'artista, Maria Elisabetta, promotrice di tanti eventi in ricordo del padre e autrice di testi che ricordano l'attività spesa durante tutta la sua vita a favore dei giovani artisti. Infatti come ha ricordato la stessa Elisabetta Fabbri, suo padre fin dal 1945 si era impegnato affinché l'amministrazione di allora creasse le condizioni affinché chi amava la pittura e non aveva frequentato l'Accademia potesse avere le stesse possibilità per una formazione di base. «Non ebbe fortuna» - continua la figlia - la scuola non si fece mai e così il mio padre fondò la scuola Pomposia che diede per oltre vent'anni gratuitamente portando gli aspiranti artisti direttamente a contatto con la natura tra cui il Po. E fra le venti opere che saranno in mostra ben 14 sono dedicate al grande fiume che amava moltissimo. All'inaugurazione verrà da Milano il curatore della sala, Nemesio Orsatti si fermeranno per tutta l'esposizione ha annunciato il presidente della Pro Loco Giuseppe Piccinini, per il presidente il prossimo anno saranno organizzati altri due appuntamenti. I suoi accenti:»

**Maria Elisabetta Fabbri**

Una delle opere realizzate da Paolo Fabbri. I dipinti del pittore ferrarese saranno visibili gratuitamente dal 18 maggio al 2 giugno a Ponte

Sabato 18 maggio INAUGURAZIONE DELLA MOSTRA, INTERVENTO DEL PRESIDENTE MICHELE MAIONE: "Signore e Signori buonasera, mi presento: Sono Michele Maione, Presidente dell'Archivio Monografico dell'Arte Italiana [www.arteitaliana.org](http://www.arteitaliana.org) Voglio subito informarvi che la notizia di questo evento dedicato all'artista **Paolo Fabbri**, pittore mancato nel 2017, è inserita nel nostro portale; la mostra si inaugura oggi 18 maggio e si conclude il 2 giugno. **PAOLO FABBRI 1919/2017: Una vita dedicata all'arte, giornali, riviste, quotidiani, critici d'arte hanno scritto sull'artista; 300 mostre non solo in Italia ma anche in Francia, Spagna, Svizzera, Belgio, Inghilterra, Polonia, Portogallo, Ungheria, Principato di Monaco, Malta, Stati Uniti, Brasile, Canada, Corea del Sud, Cina, Giappone, e mi fermo qui. Mi è sorta subito una domanda! A quante persone hanno parlato queste opere qui esposte? La mia risposta è: a milioni di persone. Infatti, l'opera di **Paolo Fabbri** ha raggiunto un linguaggio universale. Grazie al suo spessore culturale l'artista **Paolo Fabbri** ha saputo portare sulla tela il suo innamoramento per il fiume Po e l'ambiente che lo caratterizza. Era così forte il suo innamoramento che non ci sono stagioni o momenti della giornata che lui non abbia colto, perché lo ha percorso in lungo e in largo e lo ha esplorato fino a sentirsene parte. Affinché questo innamoramento, concretizzatosi in queste sue opere, non resti confinato ai suoi estimatori, abbiamo deciso di rendere visibile in Italia e all'estero attraverso il portale dell'Archivio Monografico dell'Arte Italiana, questa eredità culturale che ci ha lasciato l'artista Paolo Fabbri. Vi ringrazio per l'attenzione che mi avete dedicato ed ora saranno le opere dell'artista ad essere protagoniste."** Michele Maione.



Il presidente dell'Archivio Monografico dell'Arte Italiana, Michele Maione, nell'anno 2023 ha visitato lo studio dell'artista **Paolo Fabbri**



-Alfeo Capra e Paolo Fabbri a PARIGI con il "Vedutismo lagunare" i due maestri della pittura hanno partecipato al MEETING of ARTS di PARIGI, mostra che gli ha permesso di raccogliere ammirati consensi di pubblico e di critica d'arte. I due artisti catturano il vedutismo lagunare facendo emergere tutta l'armonia del paesaggio.



Premi prestigiosi vinti tra gli anni 1986/2000 in Italia e all'estero:

- 1986 - XVIII Premio Primavera. TARGA PRESIDENTE DEL CONSIGLIO REGIONALE DI PUGLIA.
- PREMIO PORTUS VENERIS, Comune di Portovenere (SP), TARGA D'ORO.
- 1° PREMIO NAZIONALE "I maestri del colore" TARGA D'ORO.
- GRAN PREMIO BELLE ARTI di Fidenza (PR), TARGA D'ORO.

1987 - 1° PREMIO NAZIONALE "I maestri del colore" TARGA D'ORO.

- Titolo di DOCTOR OF ART della Universidad Interamericana e professore onorario d'arte alla scuola di storia dell'arte "Morandi" di Fidenza (PR), scuola di storia dell'arte di Fidenza (PR) "G. Morandi" Certificato di nomina. La Presidenza del Consiglio di Direzione della Scuola di Storia dell'Arte di Fidenza "G. Morandi" a seguito del verbale di Assemblea del 26 ottobre 1987, con il presente decreto nomina l'artista PAOLO FABBRI PROFESSORE ONORARIO D'ARTE e notifica il suo ingresso in seno al Comitato di Onore della Scuola in riconoscimento dei meriti culturali da lui conseguiti nel corso della sua attività artistica e del rilevante contributo dato dal suo operato allo sviluppo della cultura italiana." Fidenza (PR), 19/11/1987.

1988 - PREMIO I Biennale internazionale di MALTA. proclamato ARTISTA ITALIANO A MALTA.

Le opere di Paolo Fabbri sono state esposte accanto alle opere di celebri artisti quali: Annigoni – Brindisi – Monachesi.



1989 - PREMIO "I Grandi Maestri nella Storia dell'Arte Contemporanea" Fidenza (PR), TARGA IN

ORO.

- Premio OXFORD '89 - LONDON PRIZA" Diploma di Laurea HONORIS CAUSA E TARGA.
- Premio d'arte città di Breno (BS).
- Premio "ARTE STANLEY 1991" HONG-KONG (CINA).

1992 - Premio "LINGOTTO EUROPA 1992" prima edizione. LINGOTTO argento 800 e TARGA della PRESIDENZA.

- Premio "COLUMBUS" edizione straordinaria in occasione del quinto centenario della scoperta dell'America. SIVIGLIA (SPAGNA).

1994 - Premio "Maestri dell'Arte Italiana protagonisti negli STATI UNITI" in occasione dei Mondiali di calcio, 1994.

1996 - Premio PRIMAVERA. Mostra nazionale. MEDAGLIA D'ORO.

- 1° Premio internazionale per la sezione "litografia" TOLOSA (FRANCIA).

1998 - GRAND PRIX biennale internazionale dell'arte contemporanea Artisti d'Europa. MEDAGLIA D'ORO.

1999 - Premio Nazionale Paestum. GRANDE MEDAGLIA dell'Accademia di Paestum (SA).

- Premio internazionale di cultura Spes, nel quadro dell'anno internazionale del Bambino indotto dall'ONU.

2006 - Premio città di Foggia per la sezione pittura in bianco e nero.





Antologiche dell'artista **Paolo Fabbri** volute ed organizzate dalla figlia Maria Elisabetta Fabbri per ricordare l'artista.

Sale espositive:

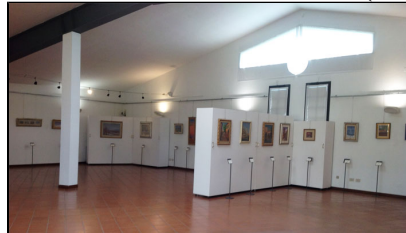
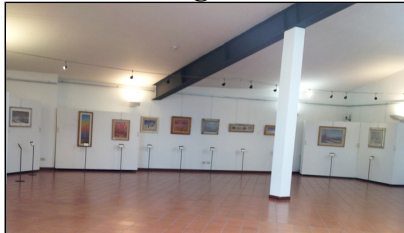
2017 - Antologica Paolo Fabbri, Galleria il Rivellino di Ferrara.



2018 - Pinacoteca di Copparo (Ferrara) "*Le sue opere sono un inno alla vita, un canto d'amore, sono pennellate di poesia, zampilli d'armonia e freschezza. La sua pittura è un lungo itinerario verso le radici della terra padana e dei sentimenti che essa suscita in lui.*"



2018 - Antologica Paolo Fabbri, Pinacoteca di Bondeno (FE).



2018 - Paolo Fabbri "La magia del colore" saletta 1919 - Ferrara 2017 - 31 ottobre/11 novembre 2018, Sala espositiva Dosso Dossi, presentazione critica di Gianni Cerioli, intervento della figlia professoressa Maria Elisabetta Fabbri.



2018 - Personale, Delizia di Belriguardo, Voghiera (FE), inaugurata alla presenza del sindaco arch. Chiara Cavicchi, dell'Assessore alla cultura arch. Paolo Benetti, presentazione della figlia professoressa Maria Elisabetta Fabbri.



2022 - *Paolo Fabbri "Retrospectiva di pittura"* Museo del Trotto Migliarino (FE) centro di documentazione del trotto e del cavallo, Migliarino (FE). Inaugurazione del Sindaco Fabio Tosi, presentazione della figlia professoressa Maria Elisabetta Fabbri.



2023 - *Antologica Paolo Fabbri*, Galleria il Rivellino di Ferrara.



## "Neve sul Po" - 1988



olio su tavola - cm 14,5x18

Tutte le opere dell'artista **Paolo Fabbri** catalogate nel nostro Archivio sono disponibili.

L'Archivio Monografico dell'Arte Italiana è a Vostra disposizione per farvi visionare, senza alcun impegno di carattere economico, le opere dell'artista.

Potete contattare la segreteria dell'Archivio: [info@arteitaliana.net](mailto:info@arteitaliana.net)

Su richiesta siamo in grado anche di mettervi in contatto direttamente con la figlia Maria Elisabetta Fabbri.

N.B. : Tutte le opere sono pezzi unici e sono corredate da certificato di garanzia.

Le quotazioni dell'artista partono da un minimo di euro 1.500,00 a salire.

(Opere codice 2).

**Archivio**  
monografico  
**ARTE ITALIANA**  
[www.arteitaliana.org](http://www.arteitaliana.org)  
[info@arteitaliana.net](mailto:info@arteitaliana.net)

**PAOLO FABBRI (1919/2017)**  
pittore-grafico-miniaturista

Artista conosciuto ed affermato in Italia e all'estero, Paolo Fabbri è stato invitato a 300 mostre internazionali e nazionali, ha allestito cinquanta personali in prestigiose gallerie, confezionando una sessantina di premi internazionali e circa duecento nazionali. Un momento per ricordare l'artista, un attimo che vuole essere di riflessione e di ammirazione per il suo operato artistico, Paolo Fabbri è pittore caratteristico che ha trasmesso un'esplosione di energia, di colori attraverso la sua innata vitalità e senso di gioia verso la vita.



**PAOLO FABBRI (1919/2017) - pittore/miniaturista**

**Archivio**  
monografico  
**ARTE ITALIANA**  
[www.arteitaliana.org](http://www.arteitaliana.org)  
[info@arteitaliana.net](mailto:info@arteitaliana.net)

Artista conosciuto ed affermato nel panorama artistico internazionale dell'arte contemporanea, Paolo Fabbri è stato invitato a 300 MOSTRE NAZIONALI ed INTERNAZIONALI. Ha allestito cinquanta personali in prestigiose gallerie, confezionando una sessantina di PREMI internazionali e circa 200 nazionali. Il suo NOME configura in numerose antologie e dizionari d'arte.



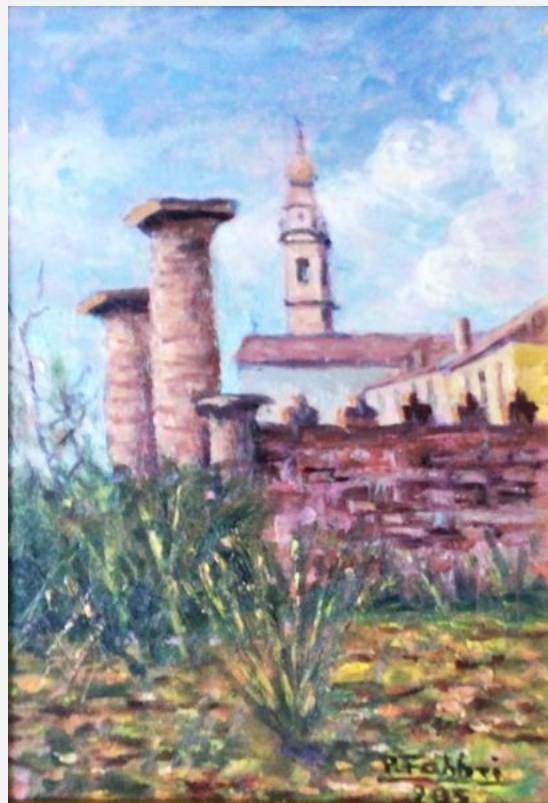
**"Neve sul Delta del Po" - 1998 - olio su tavola - cm 50x70**



**"Balletto in rosa " - 1969 - olio su tavola - cm 30x23**



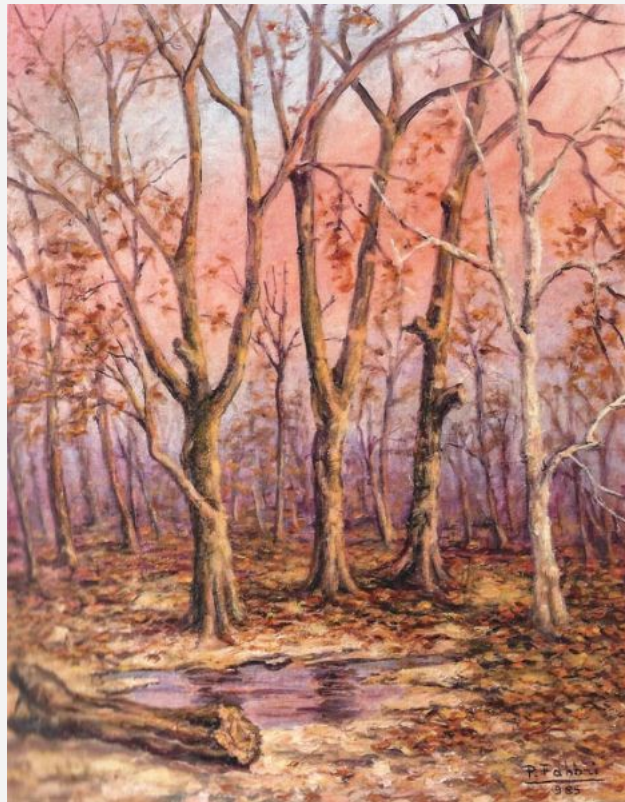
**"Delizia Estense (Ferrara) " - 1995 - olio su cartone telato - cm 25x16**



**"Neve in Val Padana" - 2005 - olio su tavola - cm 23x33**



**"Sinfonia d'Autunno" - 1985 - olio su tela cartonata - cm 50x40**



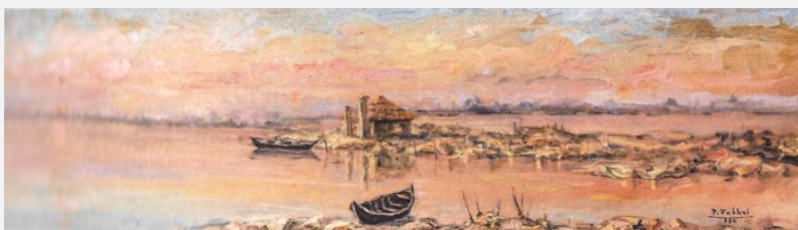
**"Levico" - 1959 - acquarello -**



**"Quiete su Po" - 1974 - olio su tavola - cm 16x52,5**



**"Aurora sul Delta padovano" - 1980 - olio su tavola - cm 26,5x90**



**"Rosso di sera" - 1975 - olio su tela - cm 40x50**



**"Dopo il temporale" - 1999 - olio su tela - cm 50x70**



**"Luci di tramonto" - 1974 - olio su tavola - cm 90x26**



**"Visione agreste" - 1950 - olio su cartone - cm 43x33**





**"Scorcio a Montemaggiore " - 1973 - olio su tela - cm 50x60**



**"Scorcio ad Agordo" - 1973 - olio su cartone - cm 38x50**



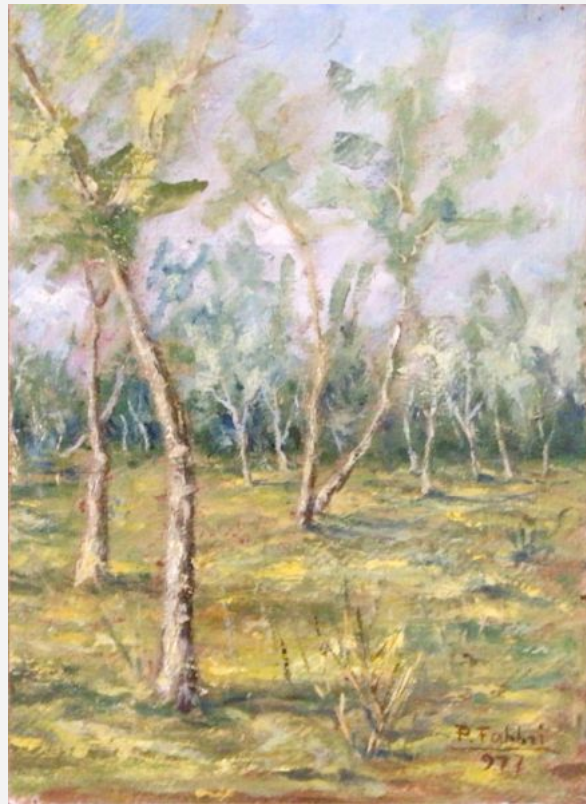
**"Frutteto a Primavera " - 1973 - olio su tela - cm 40x50**



**"Rose " - 1973 - olio su tavola - cm 30x25**



**"Primavera " - 1977 - olio su cartone - cm 36x47**



**"Piazzetta a Levico " - 1959 - olio su cartone - cm 36x47**



**"Tramonto sul Delta del Po" - 1996 - olio su tavola - cm 29x23**



**"Inverno sul Volano" - 1950 - olio su cartone -**



**"Sul lago di Garda" - 1956 - olio su cartone -**



# Archivio monografico ARTE ITALIANA

"Piazzetta a Levico " - 1959 - olio su cartone - cm 36x47



**Archivio Monografico dell'Arte Italiana**  
[+39 334.1536620](tel:+393341536620) - [info@arteitaliana.net](mailto:info@arteitaliana.net) - - [www.arteitaliana.net](http://www.arteitaliana.net)