

Archivio
monografico
ARTE ITALIANA

Zini Tiziana

Pittrice



In copertina, "Nudo di uomo " - 2024 - olio su tela - cm 40x100

Tiziana Zini nasce a Bergamo e risiede a Moniga Del Garda (BS) dal 2002. L'interesse per l'arte è iniziato nel 2006 come autodidatta. Successivamente ha seguito corsi di pittura ad olio e disegni presso l'AAB e l'associazione "*Amici dell'arte e del paesaggio*" a Rezzato (BS). Negli ultimi anni ha partecipato a diverse mostre collettive e allestito mostre personali in diverse sedi prestigiose.

L'artista **Tiziana Zini** nel suo studio.



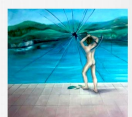
INTRODUZIONE ALL'ARTE PITTORICA DELL'ARTISTA TIZIANA ZINI

Tiziana Zini geniale ritrattista che dipinge con passione ed istinto creativo, la sua bravura tecnica è ben visibile in tutto il suo operato, la buona riuscita dell'opera sta nella grafica eccezionale e nel dosare colori, luci ed ombre. Le opere non sono semplici ritratti ma indagano la meraviglia dell'esistenza.

Le opere di **Tiziana Zini** conservano il racconto di una storia affascinante, poetica e passionale, la sua grafica, il cromatismo e le luci, permettono alla sua pittura figurativa di evolversi nel panorama artistico contemporaneo trovando riscontro nei collezionisti e negli amatori d'arte.

Critici d'arte, scrittori e professori hanno recensito le opere di **Tiziana Zini**, citiamo:
Dott. Simone Fappanni - Maria Teresa Martini - Prof. Giovanni Queresimini.

CRITICHE D'ARTE PUBBLICATE

<p>L'artista ha scoperto la sua passione per il disegno da bambina ,ma il suo tempo per la creazione artistica giungerà con la maternità perché mentre sbocciava una nuova vita trovava il tempo, entrando in un altro tempo,per sviluppare la sua passione .Dalle prime opere ancorate alla realtà, come mimesi e riproduzione, l'artista è passata a una interpretazione originale. Ecco approdare sulle tele paesaggi e figurazioni che ,pur alimentandosi di forme concrete, esprimono percorsi immaginativi carichi di sentimento. Le figurazioni, pur rispettando i dati essenziali della realtà, hanno abbandonato l'illustrazione per essere condotte a contenuti emozionali più intensi e commossi con l'evocazione. Nell'eleganza delle linee si avverte il remoto richiamo alle forme rinascimentali. Se l'aspetto reale è la figurazione, il vero della realtà,l'immaginario è costruito dall'atmosfera. Nei suoi dipinti spesso, prevale l'azzurro al quale sembra affidarsi nel piacere del tono nella libertà espressiva.Forse ,la pittrice,in questo percorso ama abbandonarsi alla gioia e al tormento dell'azzurro che plasma la forma, che evoca la luce e suscita un sentimento di nostalgia in un taglio compositivo nobile e raffinato. Prof. Giovanni Queresimini.</p>	<p>C'è un forte messaggio contro la distruzione dell'ambiente:in vetri e vite infrante dall'uomo violentemente proiettato nell'estinzione della natura e di se stesso. Fra misteriosi canneti sospira malinconica una barca senza guida. Riconferma la dolcezza delle figure femminili, eleganti, ma sono diventate imavvicinabili, si allontanano dal presente, proiettate verso l'isola misteriosa... l'isola che non c'è irraggiungibile per l'impervia scogliera. Le sfumature alludono a sogni lontani, fra presenze luminiscenti e tramonti di fuoco. Traccia visioni siderali con verdi e blu intensi. Maria Teresa Martini.</p>  <p><small>"L'uomo e l'ambiente", olio su tela, 40 x 50</small></p>
---	--

PRESENTAZIONE CRITICA ALL'ARTISTA TIZIANA ZINI A CURA DELL'ARCHIVIO MONOGRAFICO DELL'ARTE ITALIANA

La figura umana, principalmente femminile, diventa pretesto per indagare e riscoprire la visione autentica, razionale e passionale della donna. Le opere di **Tiziana Zini** sprigionano emozioni differenti, tra cui la voglia di interrogarsi, di capire una verità, di ascoltare e di guardare al di là dell'orizzonte. Le opere narrano l'emozionalità che si crea nel momento in cui si vive la storia di un processo interpretativo, una condizione costante che accompagna l'osservatore in tutta l'analisi dell'opera. Lo stile di **Tiziana Zini** esalta una narrativa originale conservando la saggezza del disegno e del ritratto.

Una **pittrice** innovativa che graficamente segue la fisionomia della figura non commettendo errori di proporzione e di prospettiva, non inventa ma interpreta la figura umana, attraverso i colori scelti,

principalmente per lo sfondo, monocromatico e sfumato, dona luce e contrasto alla figura che si prepara al suo racconto personale. La luce si espande nello spazio colpendo la figura, lo spazio circostante realizzato da uno sfondo solitario ma ricco di colore, trasparenze e tonalità esalta la gravità dei corpi e del loro distendersi.

La seduzione è narrata dall'artista **Zini** come segno di libertà, grazie alla consapevolezza della propria interiorità e della conoscenza di sé, l'**artista** affronta una tematica complessa che riguarda un processo psicologico sul prendere decisioni per dedicarsi a qualcosa che istintivamente ci attira. Una caratteristica forte nell'animo umano femminile che ha il potere di modificare il nostro corso abituale di pensiero portandoci alla conoscenza di innumerevoli strade di pensiero emozionale. Un'emozione che nell'arte pittorica spicca il volo alla ricerca di una bellezza interpretativa senza precedenti, il tratto utilizzato da **Tiziana Zini** è deciso ed equilibrato, le linee ben marcate gestiscono espressività profonde e linee di contorno. Il volto è spesso luminoso o circondato da una luce effimera ma di grande impatto scenico, l'**artista** sembra voler far comunicare il suo personaggio con la luce, la luminosità metaforicamente è simbolo di una voce narrante che guida e sprona il soggetto rappresentato a varcare il confine della quotidianità per scoprire la bellezza universale. Il linguaggio dell'**artista** strega l'osservatore che si ritrova a vivere un'atmosfera di grande fascino che gli permette di perlustrare il mondo come sete di conoscenza. Esplorando l'identità e la memoria la **pittrice** giunge alla conoscenza di etnie e generi diversi, **Tiziana Zini** si distingue per la sua precisione tecnica nel realizzare la composizione, per la miscelazione cromatica e l'uso della luce e dell'ombra che conferisce a tutti i suoi soggetti una presenza tangibile. Mantenendo un alto livello espressivo di realismo, la **pittrice Zini** cerca l'aspetto emotivo simbolico per enfatizzarlo alla massima potenza attraverso le sue interpretazioni pittoriche.

Archivio Monografico dell'Arte Italiana - Gennaio 2025

ANTOLOGIA CRITICA

“... Dalle prime opere ancorate alla realtà. Come mimesi e riproduzione, l'**artista** è passata a un'interpretazione originale. Ecco approdare sulle tele paesaggi e figurazioni che, pur alimentandosi di forme concrete, esprimono percorsi immaginativi carichi di sentimento. Le figurazioni, pur rispettando i dati essenziali della realtà, hanno abbandonato l'illustrazione per essere condotte a contenuti emozionali più intensi e commisti con l'evocazione. Nell'eleganza delle linee si avverte il remoto richiamo alle forme rinascimentali. Se l'aspetto reale è la figurazione, il vero della realtà, l'immaginario è costruito dall'atmosfera.

Nei suoi dipinti, spesso prevale l'azzurro al quale sembra affidarsi nel piacere del tono nella libertà espressiva. Forse, la pittrice, in questo percorso ama abbandonarsi alla gioia e al tormento dell'azzurro che plasma la forma, che evoca la luce e suscita un sentimento di nostalgia in un taglio compositivo nobile e raffinato.”

Prof. [Giovanni Queresimini](#)

“C'è un forte messaggio contro la distruzione dell'ambiente; in vetri e vite infrante dall'uomo violentemente proiettato nell'estinzione della natura e di se stesso. Fra misteriosi canneti sospira malinconica una barca senza guida. Riconferma la dolcezza delle figure femminili, eleganti, ma sono diventate inviccinabili, si allontanano dal presente, proiettate verso l'isola misteriosa ... L'isola che non c'è irraggiungibile per l'impervia scogliera. Le sfumature alludono a sogni lontani, fra presenze luminescenti e tramonti di fioco. Traccia visioni siderali con verdi e blu intensi.”

[Maria Teresa Martini](#)

LA SOTTILE METAFORA DELLO SGUARDO NELL'ARTE DI TIZIANA ZINI

"La raffinata eleganza che caratterizza le opere di **Tiziana Zini** nasce da uno studio, attento e alquanto perspicace, della figura umana, che si sostanzia in colori morbidi e pastellati e in atmosfere tattili e visive di concertata spazialità. ... I lavori della **pittrice** bresciana ... prendano vita da una sorta di vocazione introspettiva che tende a soffermarsi sul dettaglio e sul particolare di un determinato soggetto e articolare pazientemente da esso “l'ordito” dell'intera composizione. In questo modo, l'artista evita ogni banalizzazione. Nei suoi lavori non si nota, infatti, una semplice volontà di “copiare il vero”, operazione

che, di per sé, potrebbe anche risultare estremamente legittima, ... quanto piuttosto una sincera propensione per una affettuosa prossimità empatica verso quanto ritratto, col quale crea una sorta di profonda “simbiosi”. Ciò le consente – ed è davvero cosa rarissima – di individuarne aspetti caratterizzanti, cogliendone lo spirito e il carattere con sottile e acuta capacità espressiva, mia fragilmente affabulatoria. Soprattutto gli occhi, da sempre “specchio dell’anima” come recita un antico adagio, rivelano i soggetti come persone e non come personaggi, individuandone una specificità nella quale risulta estremamente piacevole perdersi ad libitum. ... **Zini** non è una ritrattista in senso tradizionale, anche se nella sua produzione compaiono spesso volti definiti con inappuntabile perizia. ... **Tiziana** ama legare, con autentica passione, a una resa figurale di matrice neorealista dei tratti somatici, un altrettanto convincente determinazione di tutte le membra, colte in posture insolite o persino inattese, ma sempre e comunque estremamente naturali. Vi si coglie spesso una sorta di leggero sommovimento che contribuisce a rendere queste figure estremamente dinamiche, tanto che non necessitano neppure di uno sfondo “architettonico” o di una specifica ambientazione, ma semplicemente di uno sfondo omogeneo, talvolta quasi monocromo. Infatti, il fulcro, vitale e vivifico, delle opere di questa artista è la ricerca, sempre in divenire, che opera sulla e nella figura in rapporto a sé stessa e allo spazio che si amplia e dilata ben oltre la cornice del quadro, andando a creare precise e determinate coordinate plastiche.

Con ciò si spiega anche la scelta di porre al centro dei quadri il corpo in quanto tale, senza cioè elementi accessori o puramente decorativi, preferendo così l’essenzialità profondissima.

Da essa scaturisce una concertazione ritmica precisa ed estremamente equilibrata delle tinte e dei volumi che vengono colti dall’osservatore con immediatezza, anche laddove l’elemento oggettuale diventa talvolta persino enigmatico, dal momento che spesso nei dipinti di **Tiziana** non esiste un racconto perentorio e definitivo. ... L’**artista** bresciana affronta, con uguale intensità, altri temi: da brani di still-life, in cui frequentemente compaiono elementi strutturali inconsueti, paesaggi e scorci, e opere realizzate su tematiche piuttosto impegnative, come quelle eseguite per il Bicentenario Verdiano o per la rassegna dedicata al rapporto fra Arte e Scienza; lavori esposti con successo in diverse, prestigiose sedi e riprodotti in autorevoli pubblicazioni d’arte.

Siamo, dunque, di fronte ad un’artista che ha fatto della ricerca e della sperimentazione gli elementi in cui incardinare il proprio *mudus operandi* che non smette di affascinare per ricchezza e novità, così come rimane sempre immutata la seduzione delle tante figure femminili che **Tiziana** dipinge con estrema scioltezza e una pennellata decisa e libera sia ad olio che ad acquerello.

Dott. Simone Fappanni

Tiziana Zini possiede un curriculum espositivo ricco di presenze in mostre personali e collettive, sue opere conquistano il mondo dell’arte contemporanea: *artisti, scrittori, critici d’arte e collezionisti*. I suoi lavori suscitano interesse e ricevono riconoscimenti e premi artistici.

Il presidente dell’Archivio Monografico dell’Arte Italiana, Michele Maione, con l’artista **Tiziana Zini** nel suo studio.



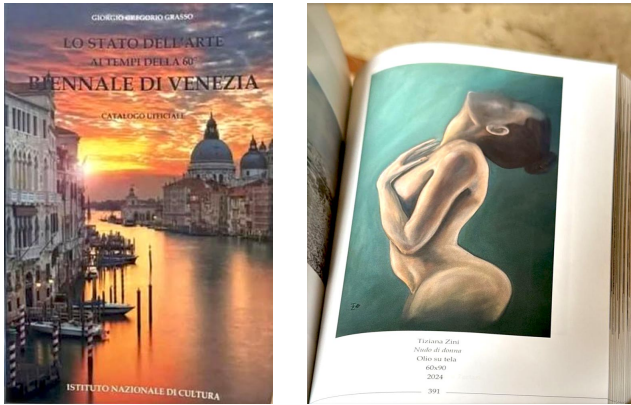
Le sue opere sono pubblicate in diversi libri d’arte come “*Magnificat*”, sono utilizzate per illustrare libri di fiabe scritti da Giovanni Quaresimini e sono distribuiti nelle biblioteche.

Le sue opere sono pubblicate in libri d’arte scritti da Simone Fappanni, ricordiamo:

- “*La mano delle artiste*”
- “*Verdi e i suoi capolavori*”
- “*La seduzione*”.

PUBBLICAZIONI

- Giorgio Gregorio Grasso ha pubblicato l'opera di **Tiziana Zini** nel catalogo “*Lo stato dell'arte ai tempi della 60 Biennale di Venezia.*”



Negli ultimi anni ha partecipato a diverse rassegne e mostre:

- Mostra “*Soresina Spazio 4m*” curata da Simone Fappanni, Sale del Podestà a Soresina (CR).
- “*Dipingerei anche l'aria*” mostra collettiva, Palazzo Callas a Sirmione (BS).
- Castello Pallavicino, Casali a Monticelli d'Ongina (PC) in “*Giuseppe Verdi e i suoi capolavori*” e “*Dallo spartito alla tela*” rassegne proposte per i festeggiamenti del *Bicentenario verdiano*.
- Mostra collettiva con l'Associazione Rezzato Arte e Cultura Galleria “*Bottega alta*” Rezzato (BS).
- BCC Agrobresciano in *ART'E' NATALE* a cura di Alberto Zaina.
- Rassegna internazionale di acquerelli “*Lamine d'acqua*”.
- Casa cultura di Soiano (BS) del Lago nella rassegna “*Artedonna*”.
- Museo Ponchielliano a Paderno Ponchielli (CR).
- “*La musica prende forma*” ex Teatro comunale di Quinzano (BS).
- Mostra collettiva “*Armonie divergenti*” Museo Mazzucchelli, Ciliverghe di Mazzano (BS) .
- Collettiva “*La donna tra creatività e femminilità*” presso la Piave di Urago Mella (BS).
- Biennale in Franciacorta intitolata “*Magnificat*” a Camignone (BS) curata dal prof. Giovanni Quaresmini.
- Mostra “*Arte internazionale*” presso la Sala Civica di Manerba con Rifat Korayy Gokan e Simo Nygren, a cura del prof. Giovanni Quaresmini.
- Mostra collettiva presso la libreria Bocca di Milano dal titolo “*Segnalibro d'artista*”.
- Segnalazione al concorso “*Città di Breno*” .
- Collettiva presso il Museo Mazzucchelli a Ciliverghe (BS).

Principali mostre personali:

- Municipio di Moniga del Garda dal 2016 al 2024, presso la Casa Cultura di Soiano del Lago.
- Galleria Civica di Montichiari (BS).
- Galleria Bosio a Desenzano del Garda (BS).
- Villa Calini Morando a Lograto (BS).
- Pieve di Urago Mella, sale del Podestà a Soresina (CR).
- Castello di Monticelli (PG).
- Galleria FlyArt di Roma.
- Galleria Art-time di Udine.

Tutte le opere dell'artista **Tiziana Zini** catalogate nel nostro Archivio sono disponibili.

L'Archivio Monografico dell'Arte Italiana è a Vostra disposizione per farvi visionare le opere dell'artista.

Potete contattare la segreteria dell'Archivio, info@arteitaliana.net

Su richiesta siamo in grado anche di mettervi in contatto direttamente con l'artista.

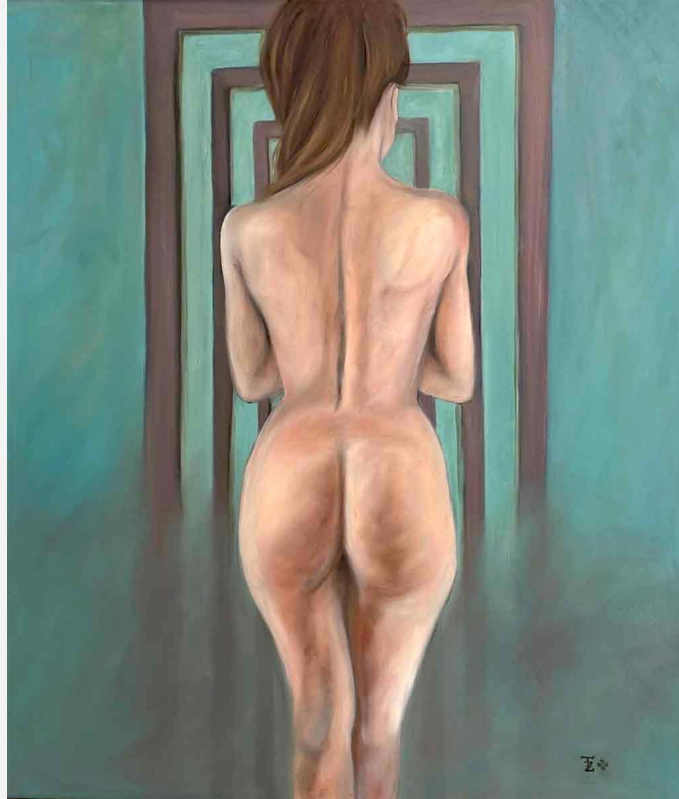
N.B. : Tutte le opere sono pezzi unici.

(Opere codice 1-2025).

"Nudo di uomo " - 2024 - olio su tela - cm 40x100



"IntimitÃ " - 2024 - olio su tela - cm 70x80



"Nudo e seduzione" - 2024 - olio su tela - cm 50x70



"Nudo di schiena" - 2024 - olio su tela - cm 40x100



"L'attesa" - 2024 - olio su tela - cm 92x71



"Nudo di donna" - 2024 - olio su tela - cm 60x90



"Tra reale e immaginario" - 2016 - olio su tela - cm 50x70



"Oltre l'apparenza" - 2015 - olio su tela - cm 50x50



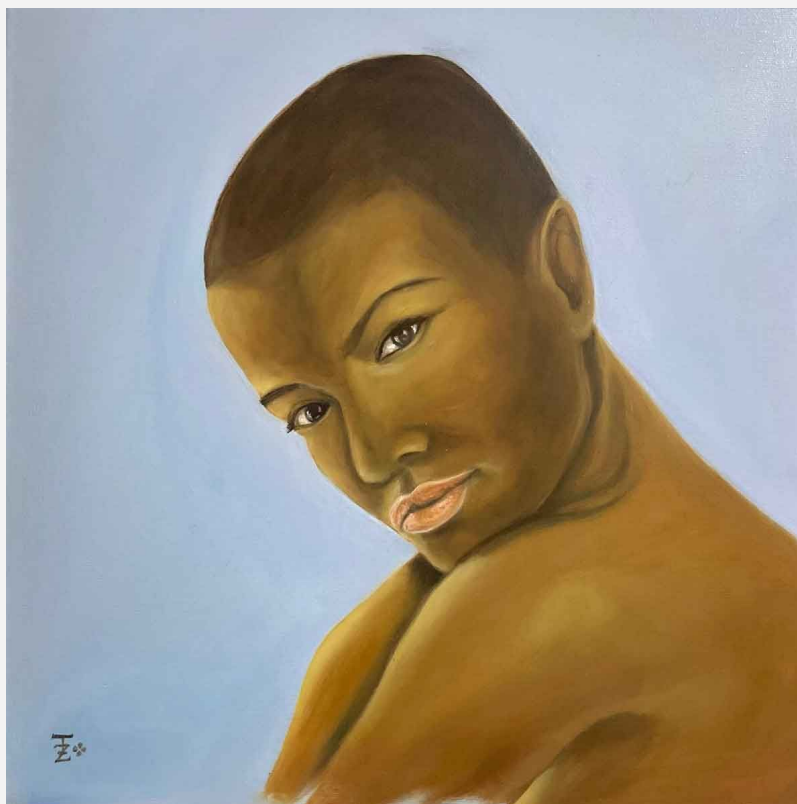
"Ritratto di donna" - 2024 - olio su tela - cm 30x40



"Donna con occhi blu" - 2024 - olio su tela - cm 30x40



"FemminilitÃ " - 2014 - olio su tela - cm 50x50



"Nudo di donna" - 2019 - olio su tela - cm 120x100



Archivio
monografico
ARTE ITALIANA

"Femminilit " - 2014 - olio su tela - cm 50x50



Archivio Monografico dell'Arte Italiana
[+39 334.1536620](tel:+393341536620) - info@arteitaliana.net - - www.arteitaliana.net